

POJĎTE DÁL

V ŘÍŠI DŘEVA A ROSTLIN

HLASUJTE
PRO TENTO
DŮM V SOUTĚŽI
DŘEVOSTAVBA
ROKU
(str. 72–73)

Dva roky hledání místa, dva roky příprav na realizaci, která nakonec trvala pouhý půlrok. Že je to celkově dlouhá doba? Možná. Když se pak ale člověk prochází hotovým domem, vnímá každý promyšlený a propracovaný detail, vidí, jak do sebe vše zapadá a vytváří harmonický celek, mluví se spokojenými majiteli, kteří se nemuseli potýkat s žádnými významnými problémy během stavby, a podařilo se jim téměř do puntíku naplnit jejich představy, nezbývá než uznat, že dobrý dům musí (v hlavě a na papíře) prostě uzrát.

PŘIPRAVILA LUCIE NĚMCOVÁ ■ FOTO MARTIN ZEMAN



POJĎTE DÁL



Terasa: Na útulnou krytou terasu zasvítí letní slunce až po třetí hodině. Do té doby je zde krásný chládek. Potřeba dalšího stínění zde tedy nevzniká



PANELY VYŽADUJÍ OPRAVDU PŘESNÉ
PLÁNOVÁNÍ, ALE DÍKY TOMU BĚHEM
REALIZACE NEVZNIKALY ŽÁDNÉ
PROBLÉMY A ZDRŽOVÁNÍ.

J Jsme oba z hor a o lokalitě pro naše bydlení jsme měli jasnou představu. Najít ji trvalo zhruba dva roky. Tohle místo je součástí zahrádkářské kolonie. Nestou zde velké domy, prostor to nedovoluje a to nám konvenuje. Navíc je tu vzrostlá zeleň. Nestavíte na poli, kde nic není a všechno musí vyrůst, což trvá třeba 15, 20 let.

V době koupě pozemku jsme bydleli v bytě, a protože vůbec nejsme bytoví, rozhodli jsme se postavit si naši „boudu“ – zahradní domek 8 x 4 metrů. Skoro dva roky jsme zde bydleli a dá se říct, že nám nic nechybělo. Střádali jsme vše potřebné pro stavbu domu. Chtěli jsme mít i všechny finanční prostředky pohromadě, protože v průběhu realizace už není možné šetřit, stavba dřevostavby jde rychle.

Když se spojí síly

Byli jsme takový obtížný klient, dům jsme si nakreslili sami. Přesně jsme věděli, jak by měl vypadat. Během diskuzí s paní architektkou jsme změnili jen asi dvě věci. Primárně jsme architektka vlastně ani nehledali, spolupráce se rozvinula na základě reference námi vybrané dodavatelské firmy. Úzce s tímto ateliérem spolupracují, architekti znají daný konstrukční systém a umí s ním ve statické i projektové přípravě dobře pracovat. Celkově je jejich spolupráce během celého procesu od plánování po realizaci zaběhnutá a prověřená, což potvrzuje i naše zkušenost a výsledek.

Jedinečný materiál

Dřevostavba je příjemná, teplá a dřevo je nám blízké. Je to materiál, který se neokouká a velmi příjemně se v něm bydlí. Nic není studené. I když je venku zima, zatopíte v kamnech a do půl hodiny je zde teplo. V létě tu díky venkovním žaluziím zůstává chládek, zvláště když jsme důslední a nepouštíme dovnitř teplý vzduch.

Představy o novém bydlení

Vyrostli jsme oba v domě, takže víme, co nám vyhovovalo a naopak vadilo. Věděli jsme, že chceme bungalov, hodně zapuštěný do zahrady. A taky přístup do zahrady odkudkoli z domu, abychom s ní během celého roku neztráceli kontakt. Chtěli jsme co nejvíce prosklený a otevřený dům. Mimo jiné proto, že máme mnoho pokojových rostlin.

Úložné prostory jsou vymyšleny tak, aby zde nemusely být skříně. Jsou po ruce, ale zároveň schované. Nejsme úplně fanoušci otevřených obytných prostor – spojených kuchyní s obývacím pokojem. Všimla jsem si, že mnozí jsou pak bezradní se zařizováním takového interiéru. Není se čeho chytit. Končí to třeba gaučem v prostoru, kde se ale člověk nikdy nebude cítit dobře. Postrádá to útulnost, není to ten bez-

POJĎTE DÁL

Nábytek: Kvalitní dubové dřevo ošetřeno olejem a česká výroba. Na některé kousky interiérového vybavení si majitelé počkali, než našli to pravé, zato teď do sebe vše krásně zapadá. Majitelé chtěli k jídelnímu stolu pohodlná křesílka. Když se hoduje a štěbetá, Češi prostě většinou sedí u jídelního stolu, tak ať je to příjemné





pečný kout, nejste chráněni. Takhle jsme to nechtěli, proto je mezi kuchyní a obývacím částečnou stěnou. Dopředu jsme přesně zvažovali, kam dáme nábytek.

Opravdový komfort jsme si dopřáli saunou. Je to takový náš pravidelný rituál, který si moc užíváme.

Sázka na dobrou izolaci a precizní detail

Zvažovali jsme i pasivní dům s rekuperací, ale nakonec jsme ho zavrhlí. Máme pořád otevřená okna a přísun čerstvého vzduchu tímto způsobem je pro nás základ. Také ekonomicky nám to nevycházelo zase tak výhodně; ani nepříliš levná rekuperace ani čerpadlo (při naší malé spotřebě). Navíc to někdo musí vyrobit a někam dovézt, takže ekologie je také sporná. Nakonec jsme zvolili zlatou střední cestu – nízkoenergetický standard, dobrou izolaci a provedení. Takhle nám to stačí, jsme v tomto ohledu maximálně spokojeni.

Tady je difuzně otevřeno

Dlouho jsme váhali, zda zvolit difuzně uzavřenou, nebo otevřenou skladbu stěny. Nikdy bychom nevěřili, že z hlediska klimatu v interiéru je mezi nimi tak velký rozdíl, kdybychom si to nezažili na vlastní kůži v našem zahradním domku. V prvním případě musíte mít pořád otevřené okno, je to jako v igelitovém pytli. Nyní máme difuzně otevřenou konstrukci – masivní dřevěný panel spojovaný šrouby a dřevovláknitou izolaci. Vzduch je zde úplně jiný.

Interiér z českých zdrojů

Interiérové řešení je také podle našich idejí. Součástí plánování dispozice bylo místo pro rostliny. Jsou to velké solitérní kousky, které vyžadují dostatek prostoru. Svoje místo mají hlavně v jídelně, ty menší pak na policích v chodbě. Kytky prostor jedinečně zabydlí, takže pak lze mít minimum nábytku. Některé části jsme řešili, až když dům stál, abychom stoprocentně vnímali daný prostor. Prioritou bylo najít co nejvíc produktů od lokálních firem. Jsme v tomhle takoví patrioti, a když se podaří získat něco pěkného původem z Čech, máme vždycky dobrý pocit.

Není co dodat

Bydlíme tu necelý rok a jsme moc spokojeni. Bylo až magické vidět, jak se zhmotňují naše promyšlené vize, které jsme tak důvěrně znali. Když máme zmínit konkrétní věci, které si na domě užíváme, vlastně nevíme, líbí se nám všechno. Teď se můžeme těšit, jak se dům bude proměňovat spolu s rostoucí zahradou, která bude třeba za deset let vypadat tak, jak je naplánovaná.

DŘEVO&stavby

POJĎTE DÁL



Obývací pokoj: Kamna, která prošla testovacím provozem již v malé dřevostavbě na pozemku před vznikem samotného domu, bezvadně slouží dál. Polička pod televizí je vlastní výroba z kamenů z rodného kraje a pohovka česká výroba podle vlastního návrhu. Nečekaně levnější než mnohé hotové kousky



**POHLED
ARCHITEKTKY**

Ing. Irena Truhlářová
ARCHCON atelier s.r.o.

V čem se lišil průběh navrhování a realizace tohoto domu?

Majitelé přišli s vlastním půdorysem a představami, nějaký čas jsem se snažila „protlačit“ do návrhu svůj názor na bydlení, ale marně. Měla jsem třeba problém s pokoji na sever a chodbou k jihu nebo přístupem do obývacího pokoje přes otevřenou kuchyni... Majitelé si ale své myšlenky „obhájili“ a pevně si za nimi stáli. Nakonec se nám podařilo vyladit se na stejnou vlnu. Snažili jsme se být těmi nejlepšími průvodci a přinést zajímavé nápady z našich jiných návrhů.

Bylo trochu neobvyklé, že během návrhu paní majitelka hodně přemýšlela o umístění rostlin na různých místech v interiéru – je to její velký koníček.

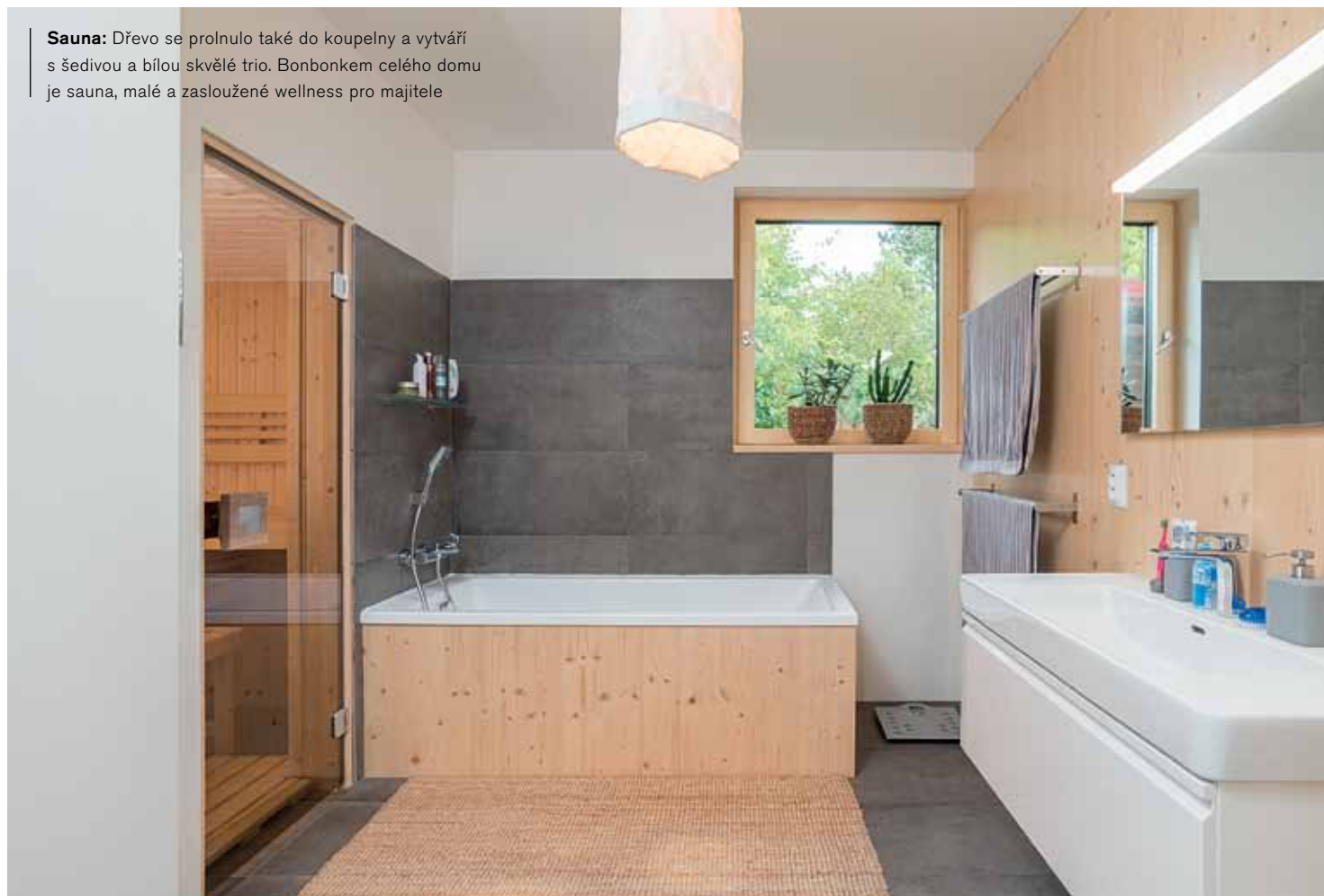
Bylo náročné připravit projekt klientům, kteří mají hodně přesnou představu svého domu?

Upřímně, klient s vlastním půdorysem je spíš noční můra každého architekta, ale když se o návrhu spolu začneme bavit a zjišťujeme, že ono to opravdu funguje a vše je perfektně promyšlené, tak prostě klobouk dolů. Nezbyvá, než odhodit ego a pomoci na svět krásnému domu. I tak nás čekala spousta práce na ztvárnění hmoty domu či řešení pohledových konstrukcí.

Co konkrétně máte na této stavbě nejraději?

Mám moc ráda skryté dveře zapuštěné v dřevěné stěně v hale a přiznané masivní trámy v obytném prostoru. Ale asi nejbáječnější je umístění kryté terasy v zálivu u kuchyně. To ten prostor tak pěkně prolamuje... Jsem nadšená, že majitelé přistoupili i k výběru vybavení s velkým citem a o zahradě se snad ani zmiňovat nemusím.

Sauna: Dřevo se prolulo také do koupelny a vytváří s šedivou a bílou skvělé trio. Bonbonkem celého domu je sauna, malé a zasloužené wellness pro majitele



KOMENTÁŘ DODAVATELE

Ing. Jaroslav Jiruška,
DŘEVOSTAVBY BISKUP s.r.o.

Díky investorům byl tento projekt jedinečný. Práce vás baví, když pracujete s lidmi, kteří mají daný cíl a jdou si za ním. Jasná představa majitelů stojí i za materiálem na dřevěnou fasádu. Obkladové palubky jsou hodně široké, což jsme majitelům rozmlouvali vzhledem k rozměrovým změnám během ročního období a možné tvarové nestálosti. Když však přistoupíte ke dřevu a k jeho vlastnostem v jeho přirozené podobě, budete spokojeni, a pokud vím, tak majitelé jsou velmi spokojeni a mně se fasáda také moc líbí. Jsem rád, že se majitelé nesnažili potlačit dřevo, ale nechali ho přirozeně vyniknout. V kombinaci s pěknou zahradou pohled na výsledek zahřeje. Přeji majitelům spokojené bydlení.

Rostliny: Své čestné místo v chodbě mají rostliny. Police jsou navrženy na vyšší váhu, zeleň zde má dostatek světla, vytváří si v tomto společenství vlastní klima, což je pro rostliny dobré, a navíc krásně vypadá





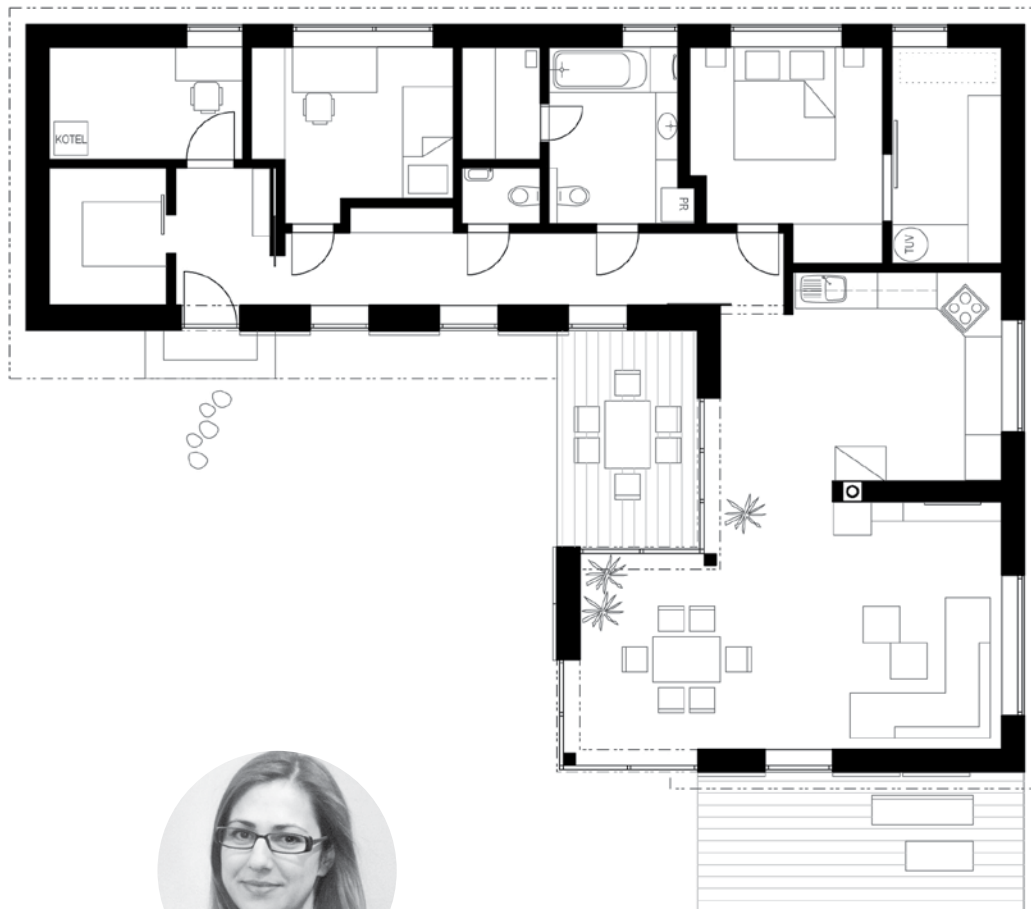
Ložnice: Severní strana pro spánek? Proč ne. O nějaký ten stupeň nižší teplota je vítána a okno stačí pouze malé, aby na severu nevznikaly velké tepelné ztráty. Díky jeho výšce a okolní zeleni je vyřešeno i soukromí. Samozřejmě je šatna při ruce



Kuchyně: Kdo by to byl na první pohled řekl, že kuchyni vlastnili majitelé dřív, než byly hotové základy domu. Zkrátka jim padla do oka, a když zjistili, že její výroba už nebude pokračovat, zakročili (tedy zakoupili). Dnes jsou nadšeni, že tento krok učinili

V SUPERMODERNÍM
DOMĚ SE SNADNO
STANE, ŽE JSOU
MAJITELÉ V CELÉM
PROSTORU
NAJEDNOU TI
NEJMÉNĚ DOKONALÍ.

TECHNICKÉ PARAMETRY



Typ domu: nízkoenergetický

Zastavěná plocha:

159,61 m²

Užitná plocha: 142,19 m²

Konstrukční systém:

masivní dřevěné panely (DEKPANEL), pohledové i skryté krokve, dřevovláknitá tepelná izolace

Teplo: vytápění a příprava

teplé užitkové vody – elektrický kotel DAKON DALINE PTE 8, příkon 8 kW

Projekt:

ARCHCON atelier, s.r.o.,
www.archcon.cz

Realizace: DŘEVOSTAVBY

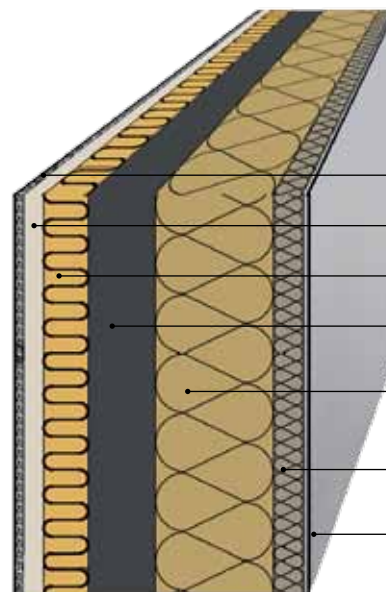
BISKUP, s.r.o.,
www.drevostavbybiskup.cz



POHLED
REDAKTORKY

Ing. arch.
Lucie Němcová

Někdy získávám pocit, že už mě po těch desítkách navštívených domů nemůže nic překvapit, ale evidentně může! Třeba tento dům. A je to právě proto, že každý majitel a každá rodina do svého bydlení vnáší svůj příběh a svoji osobnost. Když si dají záležet, projeví se tato jedinečnost v návrhu i mnoha detailech. Čím lépe znají sami sebe a svoje potřeby ve vztahu k prostoru, tím lepší a osobitější dům je. Taková stavba nikdy nemůže být stejná a vždycky je něčím zajímavá. Nenásleduje vždycky parametry té nejlepší dispozice, ale specifická přání a charakter obyvatel. Takový výsledek je prostě jiný a pociťují to nakonec nejen majitelé, ale i návštěvníci.



ŘEZ STĚNOU

sádrokarton + povrchová úprava

CD profil

minerální izolace / stavěcí třmeny

masivní dřevěné panely – CLT (třívrstvé)

dřevovláknitá izolace GUTEX

Thermosafe-homogen

dřevovláknitá deska Sto –
Weichfaserplatte M

difuzně otevřená omítka systém Sto

397 mm