

POJĎTE DÁL

Má archetypální tvar, který dominuje české krajině, a přesto je nezaměnitelný. Details spředené do jednoho originálního celku dýchají novotou. Souzní v promyšlené mozaice a prozrazují, že tento dům není žádná rychlokvaška. Není to ani dokonale nastrojený architektonický šperk bez života. Právě naopak. Je útulný natolik, že by člověk nejraději zůstal napořád.

PŘIPRAVILA LUCIE NĚMCOVÁ ■ FOTO MARTIN ZEMAN

**HLASUJTE
PRO TENTO
DŮM V SOUTĚŽI
DŘEVOSTAVBA
ROKU**
(str. 70–71)

ÚTOČIŠTĚ NA VĚTRNÉM KOPCI



PASIVNÍ
DŮM

POJĎTE DÁL





Barevnost: Světlá hnědá barva dřeva s tóny šedivé – dům je velmi elegantní a přitom nenápadný i za denního světla

Když jsme přijeli na toto místo poprvé, bylo pochmurné podzimní počasí a silně foukalo. Ostatně, tady fouká pořád. Přesto si nás právě tento pozemek získal. Vyjedete z Prahy a rovná placka se začne vlnit. Začíná Posázaví. A pak ten výhled tady! Zdejší městečko si nás získalo a tak jsme pátrali v okolí, dokud jsme nenalezli ten svůj kousek půdy.

Jelikož zde teprve probíhala příprava pozemků a sítí, měli jsme dostatek času. Nebylo kam spěchat. A tak jsme to uchopili zodpovědně, jak se to má. Pěkně krok za krokem. Od začátku jsme věděli, že chceme dřevostavbu a pasivní dům. Vybrali jsme stavby, které se nám líbí, našli autory a oslovili je. Jakmile jsme ale osobně poznali naši paní architektku, hledání bylo u konce. To byla „láska na první pohled“. Profesně i lidsky.

Jednoduchost po vzoru prosté stodoly

A proč tedy vlastně dřevostavbu? Není to objekt, který tu bude stát tisíc let, je ekologický, z živého a příjemnějšího materiálu než třeba beton. Líbí se nám taky, že konstrukce je přesná a rychle postavená.

Ohromně se nám líbí takové ty stodolové domy obložené dřevem, které šedne a vypadá autenticky. Prostě jako obyčejná stodola. Tady jsme byli vázání přísnými regulativy. Sklon střechy mezi 30 až 45 stupni, přesná zastavěná plocha, dané parametry podkroví, nutná garáž přímo v domě nebo s vlastní sedlovou střechou... Celkový koncept je tedy v jednoduchých a čistých liniích. V takové podobě vyhovuje i pasivnímu standardu, který jsme si přáli. Dům reaguje na svažité terén - je částečně zapuštěný a v přízemí jsou dvě výškové úrovně. Díky tomu je možné z obývacího prostoru vyjít přímo na úroveň zahrady.

Rámec, který určily regulativy a energetická koncepce, do značné míry stanovil i vnitřní dispozici. Pokoje pro děti, jeden pro hosty, dvě koupelny a samozřejmě důležitý prostor kuchyně a obývacího pokoje v přízemí. Zkrátka jsme si řekli, co potřebujeme pro život.

Projekt jsme nakonec vymýšleli rok a hráli si s detaily v interiéru. Ten stále postupně doladujeme a snažíme se dodržet všechny drobnosti z projektu.

Ryzí konstrukce z masivu

Nosná konstrukce je z masivních dřevěných panelů s instalační předstěnou. Zdálo se nám z akustického hlediska uživatelsky přívětivější ponechat jako finální povrch sádkartonové desky. Dřevo v pohledové kvalitě je pouze na stropě v podobě biodesek. Ty zakrývají spřažený dřevobetonový strop, konstrukční prvek zvolený pro jeho akumulaci, požární i akustické vlastnosti. Mohl by se

Terén: Jemné výškové klesání je patrné při pohledu na dům z boku. Zapuštění do svahu jej přirozeně začleňuje do zdejší lokality



Terasa: Modřínové dřevo dostává stříbrný nádech – takový, jaký se majitelům líbí



zdat zbytečný, ale my jsme za něj hodně rádi. Vůbec nevíme, když nahoře někdo chodí.

Propracovaný organismus domu

Během příprav jsme využívali také specializovanou firmu pro konzultace energetické koncepce domu. To bylo skvělé. Promysleli jsme všechny podrobnosti a dostali spoustu cenných rad. V původním návrhu bylo například okno ještě na západ u jídelního stolu, které jsme zrušili, aby nenavyšovalo tepelné zisky v létě a nedocházelo k přehřívání. Obecně není problém udržet teplo během zimy, ale léto by mohla být výzva. Také na stínění bylo myšleno od začátku.

Bydlíme zde již dva roky a můžeme říct, že dům je tepelně velmi stabilní. Moc si to užíváme. V létě i v zimě si dům drží teplotu kolem 24 stupňů. Ať už venku sněží, jsou jarní lijáky, kroupy, nebo naopak v létě velký žár, tady je příjemně. Pouze když vedra trvají neobvykle dlouho a v noci několik dní po sobě neklesá teplota pod 20 stupňů, teplota uvnitř po pár dnech o něco stoupne. Obecně je nám zde moc dobře a uvnitř domu trávíme hodně času.

DŘEVO&stavby



Schody: Výškový rozdíl v přízemí vyrovnávají stupně, které občas slouží i jako další místo k sezení v rámci obývacího prostoru. Na podlaze je příjemné marmoleum

POJĎTE DÁL





Kuchyně: Řešení kuchyňského koutu přináší řadu výhod. Majitelé odsud mají krásný výhled a zůstávají během vaření v kontaktu s okolím a s děním v obývacím pokoji. Je to takové řídicí centrum



**POHLED
DODAVATELE**

Ing. Jaroslav Jiruška
DŘEVOSTAVBY
BISKUP, s.r.o.

Čím byl pro Vás tento projekt jedinečný?

Mám to velké štěstí, že každý dům, který stavíme je jedinečný a každý investor je originální. Osobně mám rád, když je dům propojený se svým okolím, což se zde myslím povedlo, včetně návaznosti na garáž a parkování. Využití modřínu skvěle propojilo dům s okolní přírodou. Investoři byli fajn, spolupráce byla příjemná a korektní, za což jim děkuji a přeji jim jen samé pěkné chvíle v novém domě.

Jaký technický detail stojí za pozornost?

Jelikož je to dům pasivní, tak návrh a provedení detailů je klíčové pro trvalou funkčnost. My se detailům věnujeme dlouhodobě a u každého projektu s maximální péčí. Tento projekt má spoustu detailů, ale nemyslím si, že by tu byl nějaký výjimečný, nebo pro nás nestandardní.

Přinesl tento dům nějakou novou zkušenost?

V individuální výstavbě je každý dům velkou zkušeností. Sice se snažíme aplikovat stejné zásady a postupy, ale vždy je nutné je upravit dle konkrétní situace. Na tomto projektu bylo zajímavé, že vzhledem k poloze zde vždy bylo jiné klima než kilometr za kopcem. Projevilo se to zejména v zimních měsících, kdy na stavbě bylo o dva až tři stupně chladněji než v blízkém okolí. Opravdu „větrný kopec“.

Na co rád vzpomínáte ve spojení s touto realizací?

Nádherné výhledy, při každé návštěvě jsem si to užíval...



Obývací pokoj: Místo pro relaxaci, povídání, čtení a do budoucna i dobré filmy. Přibude projektor a plátno



Schodiště: Podsvícené stupně, celkový tvar a materiály vytvořily ze schodiště krásnou dominantu, kterou majitelé rozsvěcují jen tak, aby se kochali, i když zrovna nepotřebují jít nahoru



OTÁZKY PRO PROJEKTANTA

Ing. Irena Truhlářová
ARCHCON atelier s.r.o.

Na co v kontextu této realizace rádi vzpomínáte?

Na příjemnou spolupráci s majiteli a společné hledání pro ně nejlepšího řešení. Hodně jsme debatovali, o všem. Třeba o poloze a formě venkovního posezení nebo o řešení nástupního ramene na schodiště... Taký ráda vzpomínám na to, že když jsme se potkali, neměli jsme žádné děti a dneska si naše děti spolu hrají. A díky obhlídkám lokality, abych pochopila ducha místa, jsme se nakonec přestěhovali do stejného města.

Čím je tento dům jiný v porovnání s Vašimi ostatními projekty?

Myslím, že to byl náš (a obecně úplně) první pasivní dům z DEKpanelu. Je to jeden z mála domů bez krbu – majitelé s krbem měli své zkušenosti a prostě jej k životu nepotřebují. Místo toho v zimě pozorují z tepla vánice za okny. Martin kladl důraz na moderní vzhled a pamatují si, že si vysloveně nepřál použít

staticky potřebný a tradiční vodorovný prvek kleštin u terasy (vadilo mu, že by vznikl jakýsi kříž), proto jsme jej nahradili nerezovými táhly.

Co Vás tento projekt naučil?

Byl to jeden z prvních projektů, kde jsem cítila potřebu jít v návrhu do většího detailu a více řešit interiér, osvětlení. Některé detaily ještě čekají na svoji realizaci. Také jsem si uvědomila, že musím v návrzích více uvážit vítr. Je to opravdu „větrný kopec“ a v „tunelu“ mezi domem a přístřeškem s garáží to údajně někdy pořádně fíčí. Věřím, že tomu pomůže zeleň a také budoucí zástavba.

Vyskytl se v celém procesu nějaký oříšek, který vyžadoval specifické řešení?

Oříškem byly regulativy (sedlová střecha, nízko položená pozednice), které jsme se snažili za každou cenu dodržet a zároveň jsme se chtěli vyhnout

střeše s vikýři. Proto také vzniklo schodiště v netradiční poloze – téměř v centru dispozice. Díky speciálnímu podsvětlení, se kterým přišli naši skvělí truhláři KAURI, tak ze schodiště vznikl poutavý interiérový prvek.

Co stojí za zmínku – z technického řešení, dispozice nebo interiéru?

Dům „vybočuje z řady“ – dovolili jsme si nerespektovat uliční čáru a místo toho jsme dům natočili výhledům, ke slunci a zároveň kolmo ke svahu...

Jak jsem zmínila výše - schodiště netradičně uprostřed dispozice. Dále je možná trochu netradiční, že přes zádveři se šatnou vstoupíte do obytného prostoru (poblíž kuchyně) a toaleta s technickým zázemím se nachází až v zóně host/pracovna. Je to celkem praktické řešení.

Jsem moc ráda, že bylo možné provést konstrukci přístřešku a kryté terasy z modřínu, který perfektně ladí k modřínovému obkladu domu.

SE STAVBOU
JSME ZAČÍNALI
V SRPNU A KONČILI
V DUBNU. PŘITOM
SE JEŠTĚ ZPOZDILA
KVŮLI VÝROBCI
OKEN.

Dětský pokoj: Důležité klučíí království. I když rodina tráví nejvíc času pohromadě v obývacím prostoru, míst své vlastní útočiště je k nezaplacení



TECHNICKÉ PARAMETRY

Zastavěná plocha: 111,5 m² (doplňkové stavby 64,5 m²)

Užitná plocha: 153,7 m²

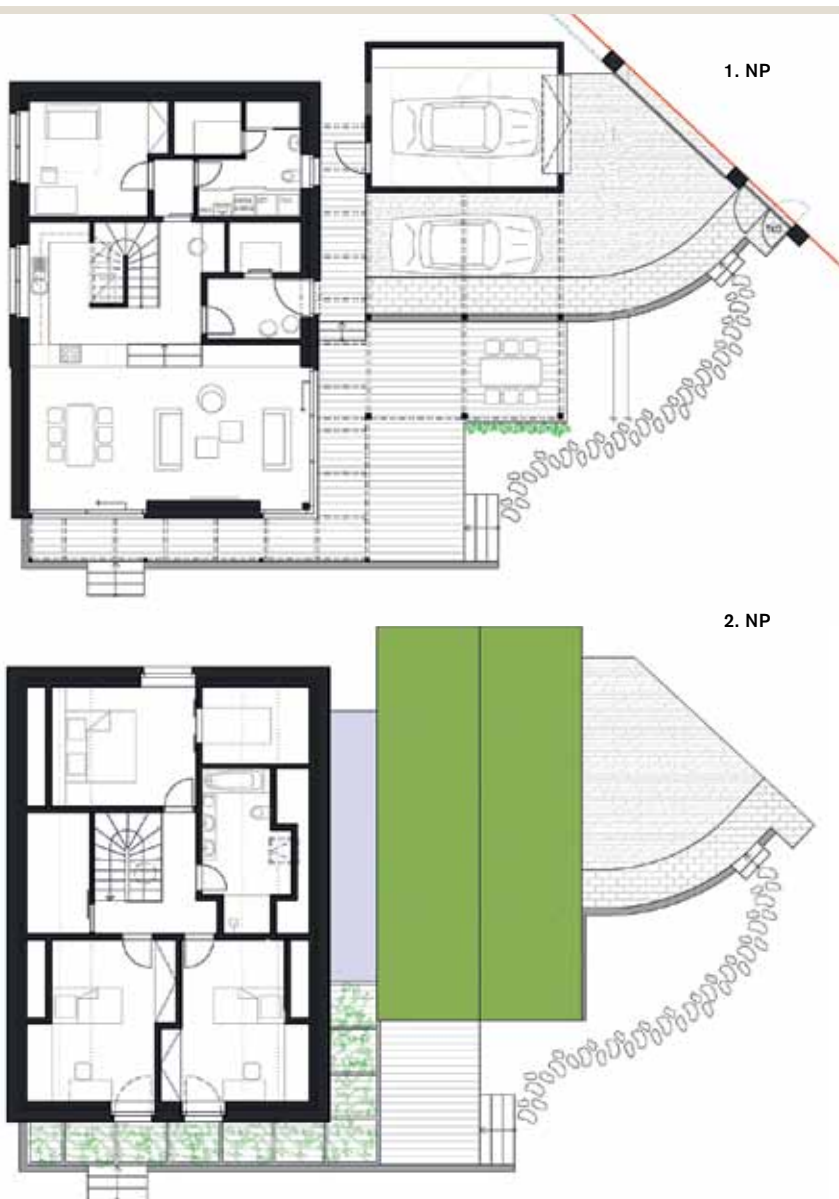
Konstrukční systém: dřevostavba z masivních šroubovaných panelů DEKpanel D – difuzně otevřená konstrukce

Teplota a větrání: teplovodní vytápění (podlahové topení + radiátory, nucené větrání (aktivní + pasivní rekuperační výměník) – kompaktní jednotka v kombinaci s tepelným čerpadlem

Součinitel prostupu tepla stěnou: 0,17 W/m²K

Projekt: ARCHCON atelier, s.r.o., 2013, www.archcon.cz

Realizace: DŘEVOSTAVBY BISKUP s.r.o., 2014–2015, www.drevostavbybiskup.cz



ŘEZY STĚNOU

